



**راهنمای اعمال تنظیمات، تست و  
اتصال به نرم افزارهای حسابداری، ترازو  
Takin Pos Scale TA8000**

# به نام خدا

## راهنمای تنظیمات ترازو:

قبل از هر چیز بایستی ترازو توسط نماینده شرکت تکین راه اندازی شده و تنظیمات اولیه بر روی ترازو انجام شده و نرم افزارهای مورد نیاز نصب شده باشد.

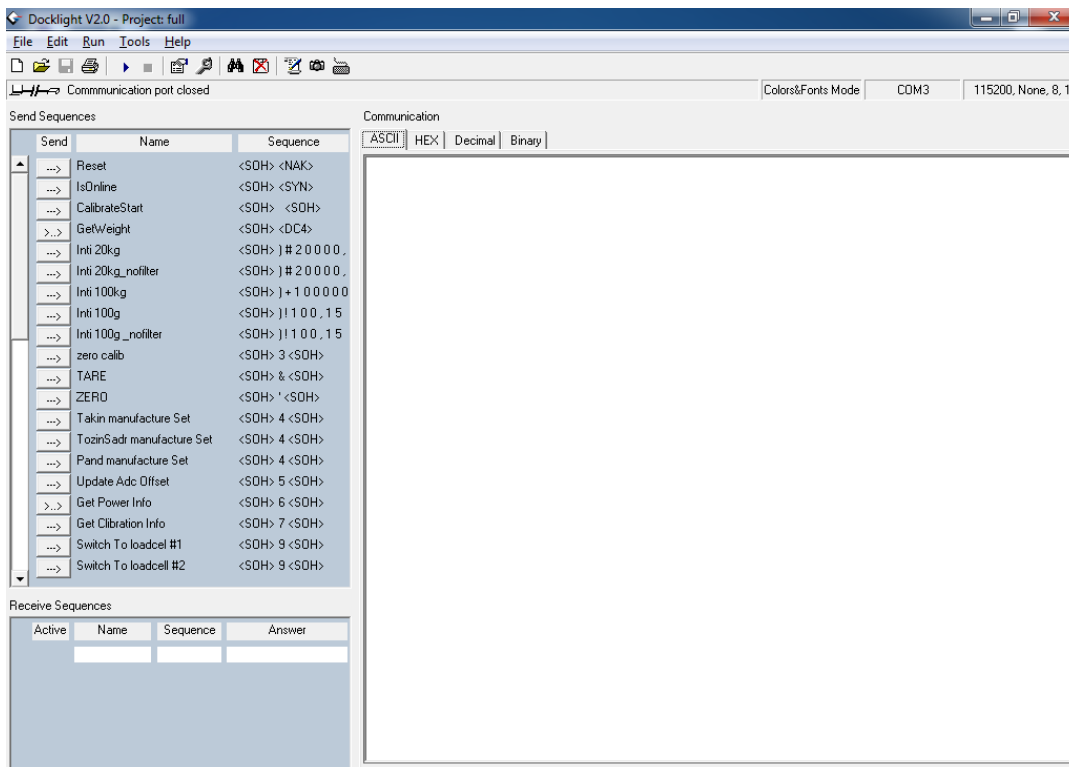
۱. نرم افزار Docklight را اجرا نمایید. (شورتکات این نرم افزار بایستی بر روی میز کار کامپیوتر قرار داده شده باشد)

از این نرم افزار برای اعمال تنظیمات اولیه و تغییر پروتکل ها و بررسی عملکرد اولیه ترازو استفاده می شود. (در صورتی که این نرم افزار بر روی ترازو نصب نیست از نماینده شرکت تکین درخواست کنید که مراجعه نمایند و این نرم افزار را نصب کنند و تنظیمات اولیه را انجام دهند)

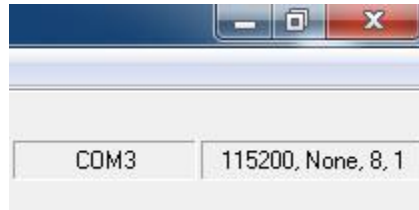


### شورتکات نرم افزار Docklight

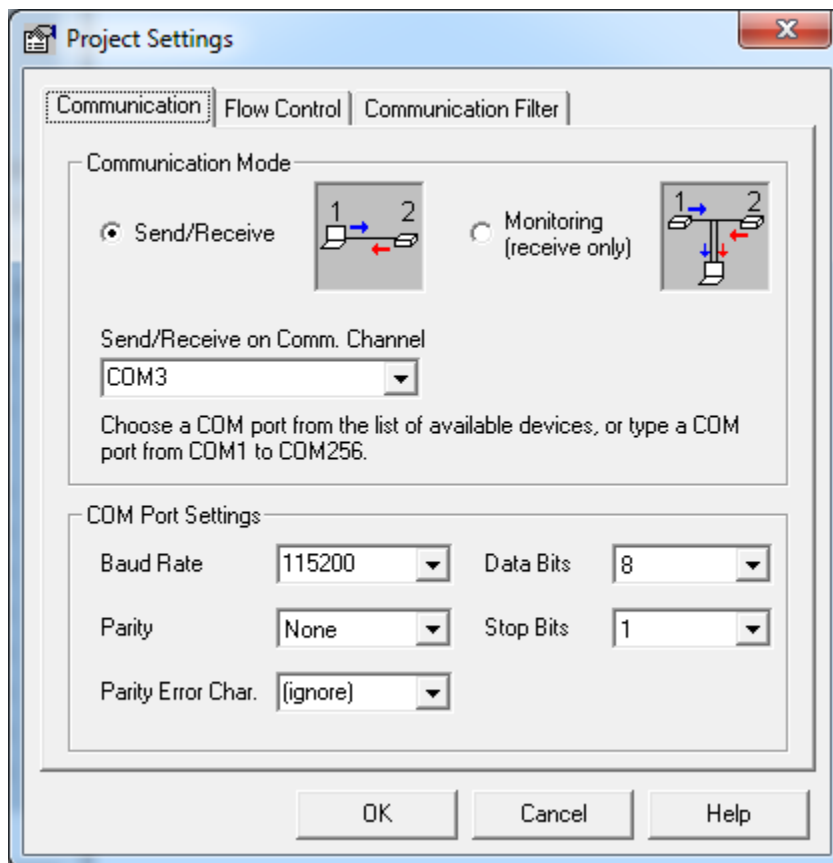
۲. پس از اجرای نرم افزار Docklight، محیط ذیل را مشاهده می نمایید:



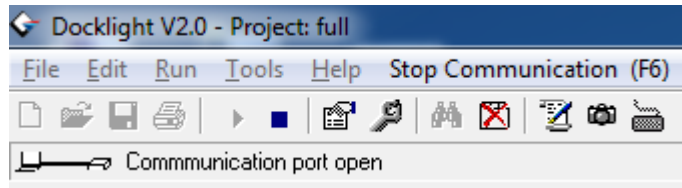
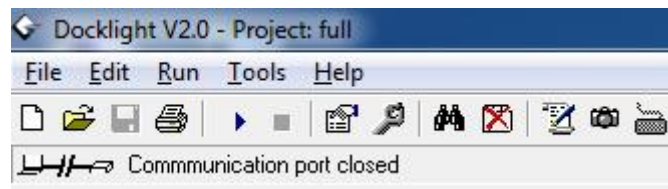
۳. ترازو از طریق پورت COM با سیستم ارتباط برقرار می نماید. بنابراین، اولین گام تنظیم کردن نحوه ارتباط با پورت COM است. (این تنظیمات به صورت پیش فرض بایستی توسط نماینده فروش ترازو انجام شده باشد) برای وارد شدن به تنظیمات پورت COM می بایست بر روی این قسمت در سمت راست، بالا دابل کلیک کنید.



پس از دابل کلیک بر روی قسمت مشخص شده در تصویر بالا، تنظیمات پورت COM باز می گردد که به صورت معمول بایستی بدین شکل باشد:



۴. پس از اعمال تنظیمات نحوه برقراری ارتباط با ترازو، می بایست از سمت چپ، بالا بر روی دکمه **Play** کلیک کنید، تا **ترازو شروع به دریافت اطلاعات** نماید و با بررسی نحوه دریافت اطلاعات متوجه شویم که پروتکل تنظیم شده بر روی ترازو، به درستی انتخاب شده است یا خیر؟



پس از فشردن دکمه **Play** در پایین این دکمه پیغام (**Communication port open**) را مشاهده می نمایید که به معنای برقراری ارتباط با ترازو می باشد. در صورتی که در قسمت سفید رنگ صفحه اطلاعاتی شبیه به تصویر ذیل دریافت می نمایید، تنظیمات پروتکل ترازو به درستی انجام نشده است و بایستی این تنظیمات اصلاح شود:

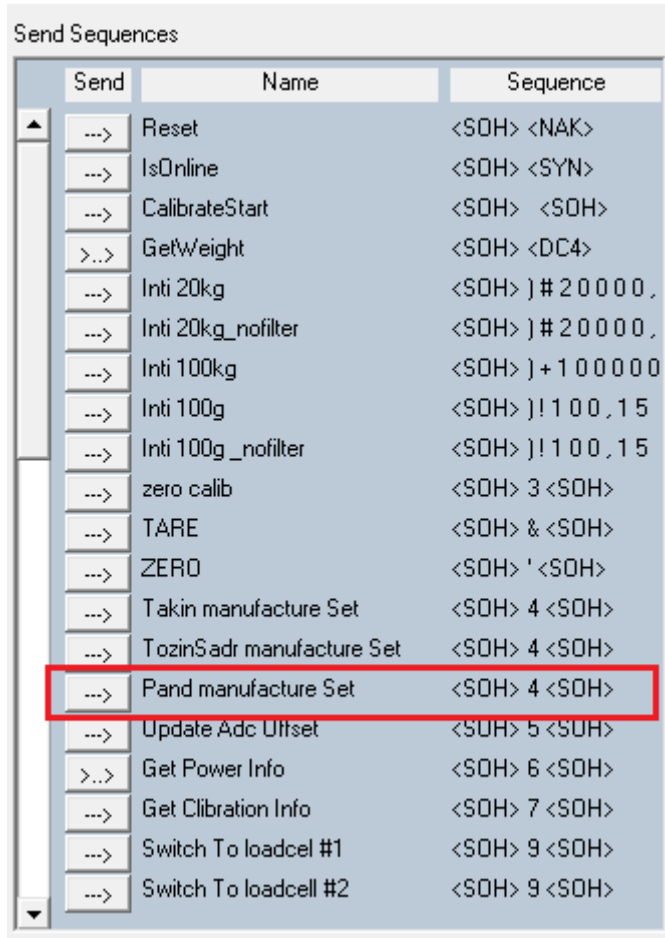
```

Communication
ASCII | HEX | Decimal | Binary
2022/01/17 09:44:54.722 [RX] - <SOH><DC4><HT>-1,183305ب+<SOH><DC4><HT>-1,183307<HT>
v<SOH><DC4><HT>-1,183303ت<SOH><DC4><HT>-1,183301<VT>٠<SOH><DC4><HT>-1,183305ب+
<SOH><DC4><HT>-1,183305ب+<SOH><DC4><HT>-1,183303ت<SOH><DC4><HT>-1,183299] <SOH>
<DC4><HT>-1,183297!|<SOH><DC4><HT>-1,183299] <SOH><DC4><HT>-1,183303ت<SOH><DC4>
<HT>-1,183305ب+<SOH><DC4><HT>-1,183305ب+<SOH><DC4><HT>-1,183305ب+<SOH><DC4><HT>-
1,183305ب+<SOH><DC4><HT>-1,183305ب+<SOH><DC4><HT>-1,183301<VT>٠<SOH><DC4><HT>-
1,183301<VT>٠<SOH><DC4><HT>-1,183301<VT>٠<SOH><DC4><HT>-1,183301<VT>٠<SOH><DC4><HT>-
1,183303ت<SOH><DC4><HT>-1,183301<VT>٠<SOH><DC4><HT>-1,183301<VT>٠<SOH><DC4><HT>-
1,183301<VT>٠<SOH><DC4><HT>-1,183299] <SOH><DC4><HT>-1,183301<VT>٠<SOH><DC4><HT>-
1,183301<VT>٠<SOH><DC4><HT>-1,183301<VT>٠<SOH><DC4><HT>-1,183303ت<SOH><DC4><HT>-
1,183303ت<SOH><DC4><HT>-1,183303ت<SOH><DC4><HT>-1,183301<VT>٠<SOH><DC4><HT>-
1,183299] <SOH><DC4><HT>-1,183301<VT>٠<SOH><DC4><HT>-1,183305ب+<SOH><DC4><HT>-
1,183307<HT>v<SOH><DC4><HT>-1,183303ت<SOH><DC4><HT>-1,183301<VT>٠<SOH><DC4><HT>-
1,183307<HT>v<SOH><DC4><HT>-1,183313Zv<SOH><DC4><HT>-1,183309ج+<SOH><DC4><HT>-
1,183305ب+<SOH><DC4><HT>-1,183303ت<SOH><DC4><HT>-1,183301<VT>٠<SOH><DC4><HT>-
1,183301<VT>٠<SOH><DC4><HT>-1,183301<VT>٠<SOH><DC4><HT>-1,183301<VT>٠<SOH><DC4><HT>-
1,183301<VT>٠<SOH><DC4><HT>-1,183303ت<SOH><DC4><HT>-1,183303ت<SOH><DC4><HT>-
1,183303ت<SOH><DC4><HT>-1,183301<VT>٠<SOH><DC4><HT>-1,183301<VT>٠<SOH><DC4><HT>-
1,183303ت<SOH><DC4><HT>-1,183303ت<SOH><DC4><HT>-1,183305ب+<SOH><DC4><HT>-
1,183303ت<SOH><DC4><HT>-1,183305ب+<SOH><DC4><HT>-1,183303ت<SOH><DC4><HT>-
1,183307<HT>v<SOH><DC4><HT>-1,183305ب+<SOH><DC4><HT>-1,183301<VT>٠<SOH><DC4><HT>-
1,183305ب+<SOH><DC4><HT>-1,183303ت<SOH><DC4><HT>-1,183301<VT>٠<SOH><DC4><HT>-
1,183305ب+<SOH><DC4><HT>-1,183305ب+<SOH><DC4><HT>-1,183305ب+<SOH><DC4><HT>-
1,183311!|+

```

##### ۵. نحوه تغییرات پروتکل ترازو و ارسال دستورهای دیگر به ترازو:

- برای تغییر پروتکل ترازو ابتدا بایستی روند دریافت و ارسال اطلاعات را متوقف کنید. (برای این کار بر روی دکمه **Stop** کلیک کنید)
- سپس از منو سمت چپ (**Send Sequence**) بر روی دستور **Pand manufacture set** کلیک کنید.



Send	Name	Sequence
...	Reset	<SOH> <NAK>
...	IsOnline	<SOH> <SYN>
...	CalibrateStart	<SOH> <SOH>
>..>	GetWeight	<SOH> <DC4>
...	Inti 20kg	<SOH> ]# 2 0 0 0 0 ,
...	Inti 20kg_nofilter	<SOH> ]# 2 0 0 0 0 ,
...	Inti 100kg	<SOH> ]+ 1 0 0 0 0 0
...	Inti 100g	<SOH> ]! 1 0 0 , 1 5
...	Inti 100g_nofilter	<SOH> ]! 1 0 0 , 1 5
...	zero calib	<SOH> 3 <SOH>
...	TARE	<SOH> & <SOH>
...	ZERO	<SOH> ' <SOH>
...	Takin manufacture Set	<SOH> 4 <SOH>
...	TozinSadr manufacture Set	<SOH> 4 <SOH>
...	<b>Pand manufacture Set</b>	<SOH> 4 <SOH>
...	Update Adc Offset	<SOH> 5 <SOH>
>..>	Get Power Info	<SOH> 6 <SOH>
...	Get Clibration Info	<SOH> 7 <SOH>
...	Switch To loadcel #1	<SOH> 9 <SOH>
...	Switch To loadcell #2	<SOH> 9 <SOH>

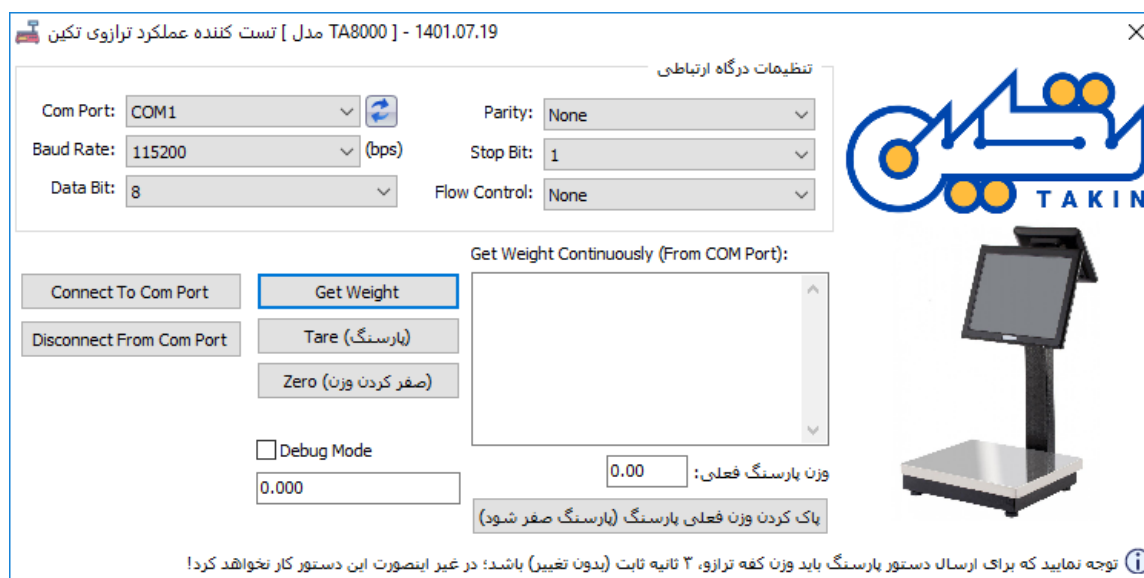
- پس از کلیک بر روی این دستور، بر روی دکمه **Play** کلیک کنید تا مجددا ارتباط با ترازو برقرار شود و از ترازو اطلاعات دریافت شود. اطلاعات دریافت شده در سمت راست (در قسمت سفید رنگ) نمایش داده می شود. در صورتی که اطلاعات دریافتی به شکل ذیل باشد، پروتکل به درستی تنظیم شده است.

```
Communication
[ASCII] | HEX | Decimal | Binary

2022/01/17 09:40:53.861 [RX] - <LF><CR>
wn0.000kg <LF><CR>
wn0.000kg <LF><CR>
wn0.000kg <LF><CR>
wn0.000kg <LF><CR>
wn0.000kg <LF><CR>
wn0.000kg <LF><CR>
wn0.000kg <LF><CR>
wn0.000kg <LF><CR>
wn0.000kg <LF><CR>
wn0.000kg <LF><CR>
wn0.000kg <LF><CR>
wn0.000kg <LF><CR>
wn0.000kg <LF><CR>
wn0.000kg <LF><CR>
wn0.000kg <LF><CR>
wn0.000kg <LF><CR>
wn0.000kg <LF><CR>
wn0.140kg <LF><CR>
wn0.300kg <LF><CR>
wn0.720kg <LF><CR>
wn1.500kg <LF><CR>
wn2.280kg <LF><CR>
wn2.590kg <LF><CR>
wn2.600kg <LF><CR>
wn2.600kg <LF><CR>
wn2.600kg <LF><CR>
wn2.600kg <LF><CR>
wn2.600kg <LF><CR>
wn2.610kg <LF><CR>
wn2.610kg <LF><CR>
wn2.610kg <LF><CR>
wn2.610kg <LF><CR>
wn2.610kg <LF><CR>
wn2.610kg <LF><CR>
wn2.610kg <LF><CR>
wn2.610kg <LF><CR>
wn2.610kg <LF><CR>
wn2.610kg <LF><CR>
```

۶. پس از اینکه مشاهده کردید، اطلاعات با فرمت بالا دریافت می شود، می توانید مطمئن باشید که تنظیمات پروتکل دستگاه و نحوه ارتباط با ترازو به درستی انجام شده است. قبل از درج این اطلاعات در نرم افزار و کار با نرم افزار، لطفاً نرم افزار **Tester** عملکرد ترازو تکین - مدل TA۸۰۰۰ را اجرا کنید.

۷. پس از اجرای نرم افزار Teste صفحه ای مطابق با شکل ذیل را مشاهده می نمایید.



در این صفحه، تنظیمات درگاه ارتباطی (پورت COM) را مطابق با تنظیماتی که در نرم افزار Docklight انجام شده است، انجام دهید و سپس بر روی دکمه **Connect To Com Port** کلیک کنید.

امکان انجام عملیات های ذیل را به وسیله فایل Tester خواهید داشت:

### دریافت وزن (دکمه Get Weight):

وزن دریافتی از ترازو به صورت پیوسته به شما نمایش داده خواهد شد.

### پارسنگ (دکمه Tare):

وزن دریافتی از ترازو صفر می شود، در واقع به هر میزان که وزن بر روی ترازو قرار گرفته باشد، نادیده گرفته می شود و می توانید کالای جدید را بیافزایید و وزن آن را مشاهده کنید.

### صفر کردن وزن (دکمه Zero):

وزن دریافتی از ترازو صفر می شود.

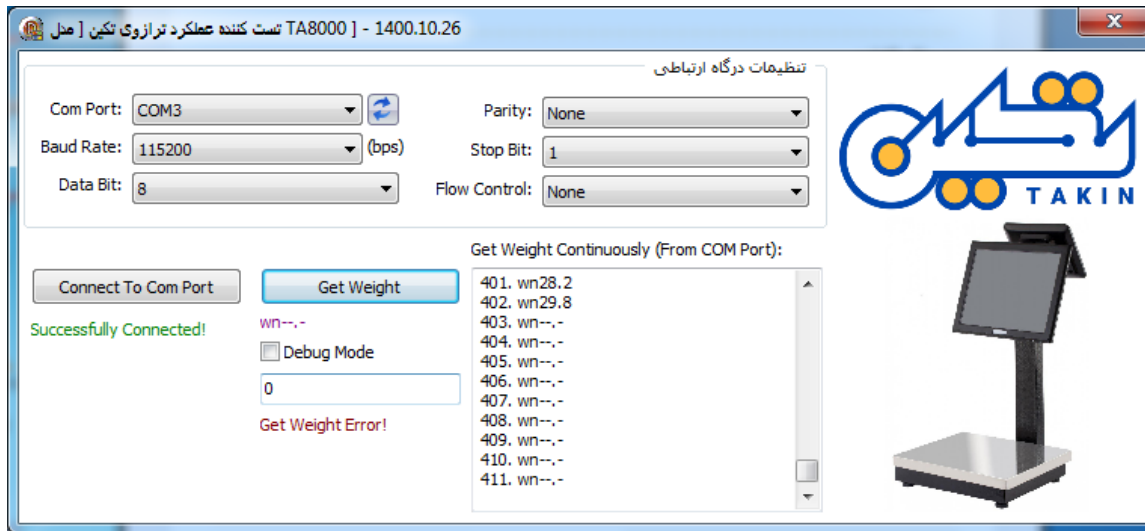
پس از کلیک بر روی این دکمه و سپس فشردن دکمه **Get Weight**، صفحه ای مطابق با شکل ذیل مشاهده می نمایید:



همان طور که در تصویر بالا مشاهده می نمایید، به صورت پیوسته اطلاعات وزن از ترازو دریافت می شود و بر روی نرم افزار نمایش داده می شود.

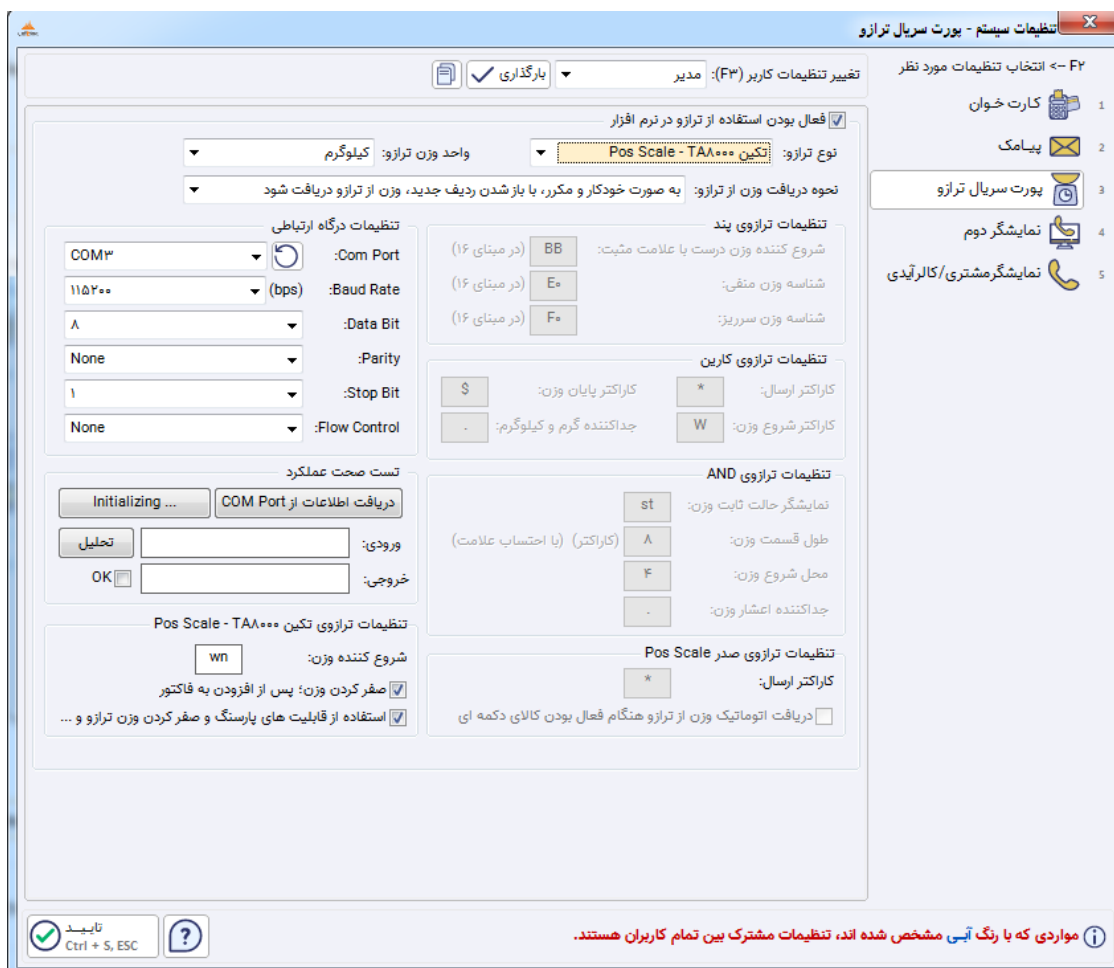
پیغام **Successfully Get Wieght** هم بدین معنا است که وزن به درستی از ترازو دریافت شده است.

در صورتی که وزن دریافتی از ترازو منفی باشد یا بیشتر از ۳۰ کیلوگرم باشد، نرم افزار Tester به شکل ذیل خواهد بود و پیغام **Get Weight Error** را مشاهده خواهید کرد:



در صورتی که تمامی مراحل بالا مطابق با راهنما انجام گردید و اطلاعات به درستی نمایش داده شد، می توانید اطلاعات مربوطه را به نرم افزار منتقل کنید و از ترازو در نرم افزار استفاده کنید.

۸. وارد نرم افزار شوید، به قسمت مربوط به تنظیمات ترازو مراجعه کنید. (تنظیمات « تنظیمات سخت افزارها « پورت سریال ترازو)





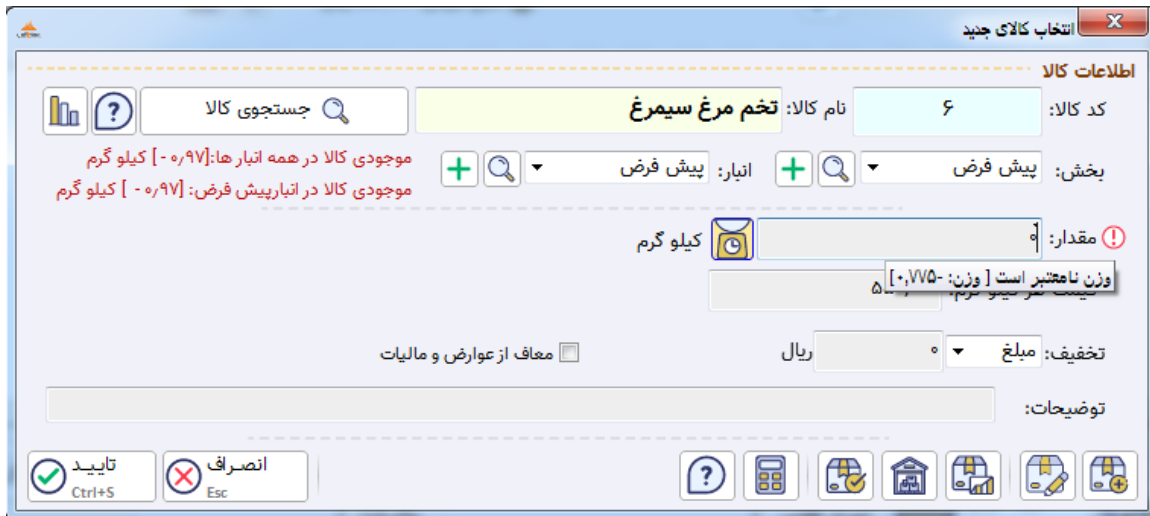
نوع ترازو را بر روی **تکین TA۸۰۰۰ - Pos Scale** و واحد وزن را بر روی **کیلوگرم** قرار دهید و تنظیمات نحوه دریافت وزن از ترازو را مطابق با نیازتان تنظیم نمایید، و تنظیمات درگاه ارتباطی را مطابق با نرم افزار Tester (یا تصویر بالا) انجام دهید و سپس تنظیمات مربوط به ترازو تکین در پایین صفحه، سمت چپ (صفر کردن وزن، پس از افزودن به فاکتور / استفاده از قابلیت های پارسنگ و صفر کردن وزن ترازو و ...) را بررسی و با توجه به نیازتان تنظیم نمایید و بر روی دکمه تایید کلیک کنید.

در صورت فعال کردن گزینه استفاده از قابلیت های پارسنگ و صفر کردن وزن ترازو و ... صفحه ای مانند تصویر ذیل، در هنگام کلیک بر روی دکمه ترازو در مقابل وزن، مشاهده خواهید کرد:

The screenshot shows a software window titled "دریافت / تنظیم وزن کفه ترازو و پارسنگ". It contains several input fields and buttons:

- نام کالا: تخم مرغ سیمرغ
- وزن: ۰/۷۷۵
- پارسنگ: ۰/۰۰۰
- قیمت واحد: ۵۵۰,۰۰۰
- قیمت کل: ۴۲۶,۲۵۰
- Buttons: صفر کردن وزن, پارسنگ ترازو, صفر کردن پارسنگ
- Informational messages:
  - توجه نمایید که برای ارسال دستور پارسنگ باید وزن کفه ترازو، ۳ ثانیه ثابت (بدون تغییر) باشد؛ در غیر اینصورت این دستور کار نخواهد کرد!
  - توجه نمایید که دستور صفر کردن وزن، فقط تا سقف ۶ کیلوگرم را پشتیبانی می نماید.
- Control buttons: تایید (Ctrl+S), انصراف (Esc), and a calculator icon.

در صورتی که وزنه کفه ترازو منفی باشد، نرم افزار مانند تصویر ذیل به شما اطلاع رسانی خواهد کرد که وزن را پارسنگ کنید:



پس از اعمال تنظیماتی که خدمت شما شرح داده شد، از ترازو با خیال راحت در نرم افزار حسابداری خود استفاده نمایید.

واحد تولید نرم افزار

۱۴۰۱/۱۱/۰۹